

B. ULOTKA INFORMACYJNA

ULOTKA INFORMACYJNA

AMFLEE 67 mg roztwór do nakrapiania dla psów
AMFLEE 134 mg roztwór do nakrapiania dla psów
AMFLEE 268 mg roztwór do nakrapiania dla psów
AMFLEE 402 mg roztwór do nakrapiania dla psów

1. **NAZWA I ADRES PODMIOTU ODPOWIEDZIALNEGO ORAZ WYTWÓRCY
ODPOWIEDZIALNEGO ZA ZWOLNIENIE SERII, JEŚLI JEST INNY**

Podmiot odpowiedzialny i wytwórca odpowiedzialny za zwolnienie serii
KRKA, d.d., Novo mesto
Šmarješka cesta 6
8501 Novo mesto
Słowenia

2. **NAZWA PRODUKTU LECZNICZEGO WETERYNARYJNEGO**

AMFLEE 67 mg roztwór do nakrapiania dla psów
AMFLEE 134 mg roztwór do nakrapiania dla psów
AMFLEE 268 mg roztwór do nakrapiania dla psów
AMFLEE 402 mg roztwór do nakrapiania dla psów
Fipronil

3. **ZAWARTOŚĆ SUBSTANCJI CZYNNEJ (-CH) I INNYCH SUBSTANCJI**

1 pipetka (0,67 ml) zawiera:

Substancja czynna:
Fipronil 67 mg

Substancje pomocnicze:
Butylohydroksyanizol (E320) 0,134 mg
Butylohydroksytoluen (E321) 0,067 mg

1 pipetka (1,34 ml) zawiera:

Substancja czynna:
Fipronil 134 mg

Substancje pomocnicze:
Butylohydroksyanizol (E320) 0,27 mg
Butylohydroksytoluen (E321) 0,13 mg

1 pipetka (2,68 ml) zawiera:

Substancja czynna:
Fipronil 268 mg

Substancje pomocnicze:
Butylohydroksyanizol (E320) 0,54 mg
Butylohydroksytoluen (E321) 0,27 mg

1 pipetka (4,02 ml) zawiera:

Substancja czynna:

Fipronil 402 mg

Substancje pomocnicze:

Butylohydroksyanizol (E320) 0,80 mg

Butylohydroksytoluen (E321) 0,40 mg

4. WSKAZANIA LECZNICZE

Leczenie i przeciwdziałanie infestacji pcheł (*Ctenocephalides felis*), kleszczy (*Rhipicephalus* spp., *Dermacentor* spp., *Ixodes* spp.) i wszołów (*Felicola subrostratus*) u psów.

Produkt wykazuje trwałe działanie insektobójcze przez okres do 2 miesięcy wobec pcheł i działanie bójcze do 4 tygodni wobec kleszczy.

Produkt może być stosowany jako element strategii leczenia alergicznego pchlego zapalenia skóry (APZS), o ile zostało ono wcześniej rozpoznane przez lekarza weterynarii.

5. PRZECIWWSKAZANIA

Ze względu na brak dostępnych danych produktu nie należy stosować u kociąt w wieku poniżej 8 tygodni lub ważących mniej niż 2 kg.

Nie stosować produktu u zwierząt chorych (cierpiących na choroby układowe, gorączkę) lub u zwierząt w okresie rekonwalescencji.

Nie stosować produktu u królików ze względu na ryzyko wystąpienia działań niepożądanych, a nawet zgonu.

Nie stosować produktu u kotów ze względu na ryzyko przedawkowania.

Nie stosować u zwierząt z nadwrażliwością na substancję czynną lub na dowolną substancję pomocniczą.

6. DZIAŁANIA NIEPOŻĄDANE

Jeżeli dojdzie do wylizania preparatu może pojawić się krótkotrwale ślinienie wywołane działaniem nośnika. Bardzo rzadko obserwowano również przejściowe reakcje skórne w miejscu podania (odbarwienie skóry i utrata sierści, świąd, zaczerwienienie skóry) oraz uogólniony świąd i wyłysienia. Czasami obserwowano nadmierne ślinienie się, odwracalne objawy neurologiczne (przeczulica, depresja, nerwowość) wymioty lub objawy ze strony układu oddechowego.

Należy unikać przedawkowania.

W przypadku zaobserwowania jakichkolwiek poważnych objawów lub innych objawów niewymienionych w ulotce informacyjnej, poinformuj o nich lekarza weterynarii.

7. DOCELOWE GATUNKI ZWIERZĄT

Psy

8. DAWKOWANIE DLA KAŻDEGO GATUNKU, DROGA(-I) I SPOSÓB PODANIA

Dawkowanie:

Jedna pipetka jednodawkowa zawierająca 0,67 ml roztworu do nakrapiania dla psa o masie ciała od 2 kg do 10 kg.

Jedna pipetka jednodawkowa zawierająca 1,34 ml roztworu do nakrapiania dla psa o masie ciała od 10 kg do 20 kg.

Jedna pipetka jednodawkowa zawierająca 2,68 ml roztworu do nakrapiania dla psa o masie ciała od 20 kg do 40 kg.

Jedna pipetka jednodawkowa zawierająca 4,02 ml roztworu do nakrapiania dla psa o masie ciała powyżej 40 kg.

Jedna pipeta jednodawkowa zawierająca 4,02 ml roztworu do nakrapiania i odpowiednio mniejsza pipeta jednodawkowa dla psa o masie ciała powyżej 60 kg.

W ten sposób podana zostanie minimalna zalecana dawka fipronilu wynosząca 6,7 mg/kg.

Droga podawania: Podanie zewnętrzne, na skórę (przez nakrapianie).

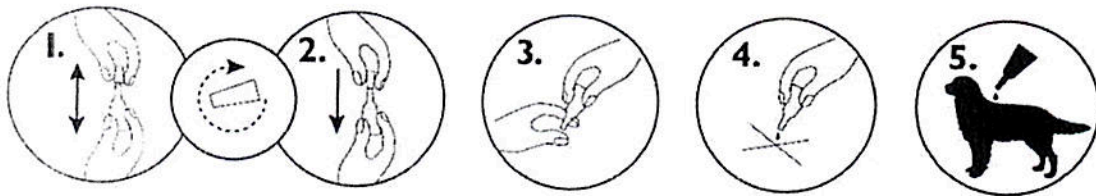
Sposób podawania:

Należy wyjąć pipetkę jednodawkową z opakowania. Trzymając pipetkę w pozycji pionowej, odkręcić i zdjąć końcówkę. Odwrócić końcówkę i umieścić drugim końcem na pipetce.

Nacisnąć i przekręcić końcówkę, aby przebić zamknięcie, po czym zdjąć ją z pipetki.

Odgarnąć sierść zwierzęcia na grzbiecie pomiędzy łopatkami tak, aby widoczna była skóra.

Przyłożyć koniec pipetki do skóry i kilkakrotnie ścisnąć, w celu wyciśnięcia jej zawartości bezpośrednio na skórę.



9. **ZALECENIA DLA PRAWDŁOWEGO PODANIA**

Ze względu na brak odpowiednich badań dotyczących bezpieczeństwa minimalny okres pomiędzy kolejnymi zabiegami wynosi 4 tygodnie.

Zaleca się comiesięczne podawanie produktu w przypadku wysokiego ryzyka powtarzających się infekcji pcheł, jeżeli pies jest uczulony na ukąszenia pcheł oraz w przypadku koniecznej kontroli infekcji kleszczy lub częstych kąpieeli psa z użyciem szamponów hipoalergicznym lub zmiękczających. W obszarach, w których nie istnieje poważne zagrożenie infekcją pcheł i kleszczy, produkt może być podawany co drugi lub trzeci miesiąc.

10. **OKRES KARENCJI**

Nie dotyczy.

11. **SZCZEGÓLNE ŚRODKI OSTROŻNOŚCI PODCZAS PRZECHOWYWANIA**

Przechowywać w miejscu niewidocznym i niedostępnym dla dzieci.

Przechowywać w opakowaniu oryginalnym w celu ochrony przed światłem.

Brak szczególnych środków ostrożności dotyczących temperatury przechowywania produktu leczniczego weterynaryjnego.

12. SPECJALNE OSTRZEŻENIA

Przed użyciem produktu należy usunąć ze zwierzęcia kleszcze w celu zmniejszenia ryzyka przeniesienia chorób.

Ze względu na brak danych dotyczących skuteczności produktu po kąpielach/umyciu zwierzęcia szamponem, nie należy kąpać zwierzęcia 2 dni po podaniu produktu i częściej niż raz w tygodniu. Przed zastosowaniem produktu można użyć szamponu zmiękczającego, jednak cotygodniowe stosowanie go po podaniu produktu skraca czas trwania ochrony przed pchłami do około 5 tygodni. W trwającym 6 tygodni badaniu kąpiel zwierzęcia raz w tygodniu z użyciem szamponu leczniczego zawierającego 2% chloroheksydynę nie miała wpływu na skuteczność produktu przeciwko pchłom.

Pomimo podania produktu możliwe jest zagnieżdżanie się pojedynczych kleszczy, zatem nie można całkowicie wykluczyć ryzyka transmisji chorób zakaźnych w niekorzystnych warunkach. Zakłada się, że kleszcze zostaną zabite i odpadną z gospodarza w ciągu 24 do 48 godzin po infestacji, z powodu braku dostępu do jego krwi jako pokarmu. Zagnieżdżenie pojedynczych kleszczy po zastosowaniu produktu nie może być wykluczone.

Pchły przenoszone przez zwierzęta domowe często bytują w klatkach, miejscach gdzie zwierzę śpi i odpoczywa (np. na dywanie) oraz na sprzętach domowych. W przypadku masowej infestacji i tuż przed zastosowaniem środków ochronnych należy takie miejsca regularnie odkurzać oraz spryskiwać odpowiednimi środkami owadobójczymi.

Chronić oczy zwierzęcia przed kontaktem z preparatem.

Bardzo ważne jest, by podać produkt w miejscu, z którego zwierzę nie może go zlizać, oraz nie dopuścić do wylizywania go przez inne zwierzęta, z którymi przebywa.

Psy nie powinny pływać w ciekach wodnych przez 2 dni po podaniu produktu (patrz punkt 13).

Bezpieczeństwo produktu zostało zbadane u suk hodowlanych i ciężarnych oraz suk w okresie laktacji, którym podano dawkę trzykrotnie większą od zalecanej. Produkt może być podawany hodowlanym i ciężarnym sukcom oraz sukcom w okresie laktacji.

Badania laboratoryjne dotyczące bezpieczeństwa produktu u gatunków docelowych, prowadzone na szczeniętach w wieku 8 tygodni i psach w okresie wzrostu o masie ciała 2 kg, którym podano dawkę pięciokrotnie większą od zalecanej, nie wykazały żadnych działań niepożądanych. Jednakże ryzyko wystąpienia działań niepożądanych wzrasta w przypadku przedawkowania (patrz punkt 6), dlatego też należy stosować pipetę jednodawkową o odpowiedniej wielkości, w zależności od masy ciała zwierzęcia.

Ostrzeżenia dla użytkownika

Produkt może wywołać podrażnienie błon śluzowych i oczu. Należy chronić usta i oczy przed kontaktem z produktem.

Osoby o znanej nadwrażliwości na środki owadobójcze lub alkohol powinny unikać kontaktu z produktem. Unikać sytuacji mogących prowadzić do kontaktu produktu z dłońmi. W przypadku takiego kontaktu, umyć dłonie mydłem i wodą.

W przypadku dostania się produktu do oka, oczy powinny być ostrożnie przemyte bieżącą wodą.

Po podaniu produktu należy umyć ręce.

Leczone zwierzęta nie powinny być dotykane do czasu wyschnięcia sierści, do tego również czasu dzieci nie powinny bawić się ze zwierzętami. Stąd zaleca się, by preparatu nie stosować w ciągu dnia, lecz wieczorem tak, by te zwierzęta nie szły spać z właścicielami, szczególnie z dziećmi.

Nie palić, nie pić i nie jeść podczas stosowania preparatu.

13. SPECJALNE ŚRODKI OSTROŻNOŚCI DOTYCZĄCE USUWANIA NIEZUŻYTEGO PRODUKTU LECZNICZEGO WETERYNARYJNEGO LUB POCHODZĄCYCH Z NIEGO ODPADÓW, JEŚLI MA TO ZASTOSOWANIE

Niewykorzystany produkt leczniczy weterynaryjny lub jego odpady należy usunąć w sposób zgodny z obowiązującymi przepisami.

O sposoby usunięcia bezużytecznych leków zapytaj swojego lekarza weterynarii. Pozwolą one na lepszą ochronę środowiska.

Produkt Amfleece roztwór do nakrapiania dla psów nie powinien się przedostawać do cieków wodnych, ponieważ może być niebezpieczny dla ryb i innych organizmów wodnych.

14. DATA ZATWIERDZENIA LUB OSTATNIEJ ZMIANY TEKSTU ULOTKI

15. INNE INFORMACJE

Pudelko tekturowe zawiera pipetki jednodawkowe o pojemności 0,67 ml, z których każda jest zapakowana w trójwarstwową saszetkę.

Pudelko tekturowe zawiera pipetki jednodawkowe o pojemności 1,34 ml, z których każda jest zapakowana w trójwarstwową saszetkę.

Pudelko tekturowe zawiera trzy pipetki jednodawkowe o pojemności 2,68 ml, z których każda jest zapakowana w trójwarstwową saszetkę.

Pudelko tekturowe zawiera trzy pipetki jednodawkowe o pojemności 4,02 ml, z których każda jest zapakowana w trójwarstwową saszetkę.

Pudelko zawiera 1, 3, 6, 10 lub 20 pipetek.

Niektóre wielkości opakowań mogą nie być dostępne w obrocie.

W celu uzyskania informacji na temat niniejszego produktu leczniczego weterynaryjnego, należy kontaktować się z lokalnym przedstawicielem podmiotu odpowiedzialnego.

KRKA-POLSKA Sp. z o.o., ul. Równoległa 5, 02-235 Warszawa, tel. 22 57 37 500, fax. 22 57 37 564